



LILLNORD

next generation cooling technologies

BEDIENUNGSANLEITUNG

Download-Programm von USB-Stick

Inhaltsverzeichnis

Speichern Sie Ihre eigenen Einstellungen.....	3
Download-Programm von USB-Stick	4
Backup des alten Programms	5
Laden des neuen Programms	6
Laden der eigenen Einstellungen	7

Speichern Sie Ihre eigenen, alten Einstellungen

Setzen Sie den Stick ein:

Bevor Sie das neue Programm laden, ist es eine gute Idee, das alte Programm und die Kurven auf dem Stick zu speichern.

Hinweis Manual: Menu / File

Falls das alte Programm und die Kurven nicht gespeichert werden sollen, dann gehen Sie direkt zur Seite 4.

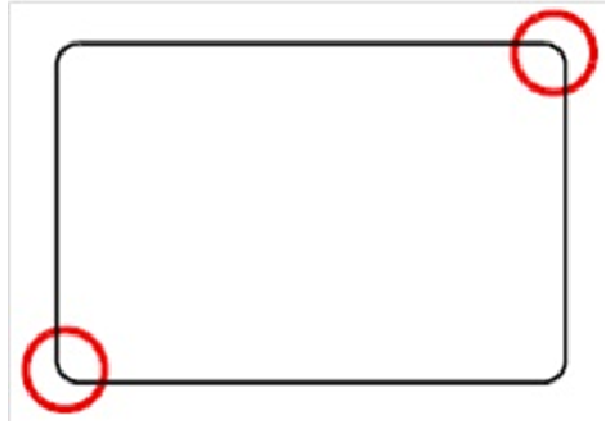


Download-Programm vom Stick

Setzen Sie den Stick ein.

Berühren Sie die rechte, obere Ecke und danach die linke, untere Ecke innerhalb von 0,5 Sekunden um Offline zu gehen.

Hinweis: Berühren Sie den Schirm so dicht an der Ecke wie möglich um Off-Line zu gehen. Es mag sein, dass Sie mehrmals versuchen müssen.



An Unterseite des Bildschirms wird diese Bar dann geöffnet.



Berühren Sie den Stick und danach USB-Start-up.

Download-Programm vom Stick

Backup des alten Programms

Dieser Bildschirm wird geöffnet.

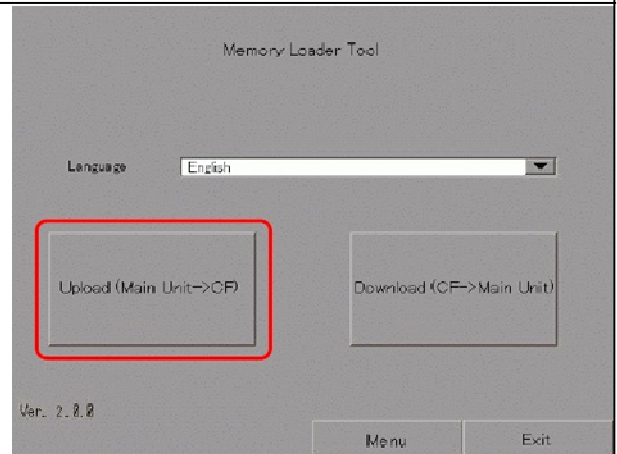
Wählen Sie Sprachen

Um Probleme zu vermeiden, gehen Sie folgendermaßen vor:

Erstellen Sie eine Backup des Programms:

Drücken Sie Upload

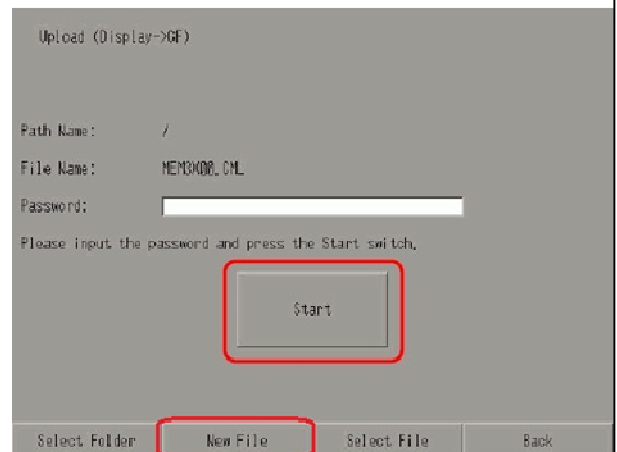
Der nächste Bildschirm öffnet sich.



In diesem Bildschirm drücken Sie New File.

Benennen Sie die Kopie durch drücken auf das Feld mit dem aktuellen Namen, Es erscheint nun eine Tastatur. Ändern Sie den Dateinamen und drücken Sie ENTER

Sie befinden sich nun wieder im angezeigten Bildschirm. Drücken Sie auf Start, und das Programm wird nun auf USB gespeichert.



Um das neue Programm zu speichern, drücken Sie: Back / Back

Download-Programm von USB-Stick

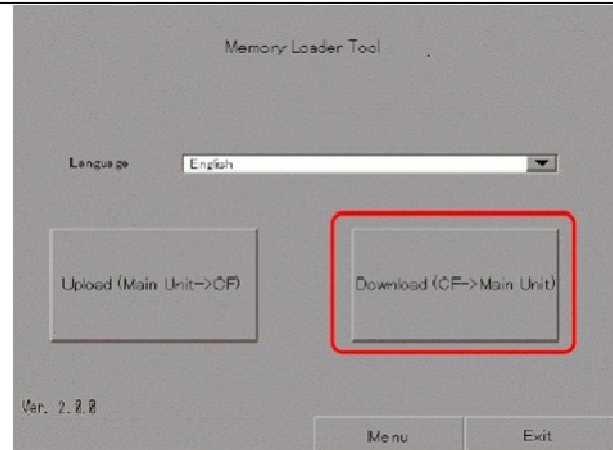
Ein neues Programm speichern

Sie befinden sich nun wieder auf diesem Bildschirm.

Wählen Sie Sprachen.

Drücken Sie Download

Der nächste Bildschirm öffnet sich.



In diesem Bildschirm, drücken Sie Select File.

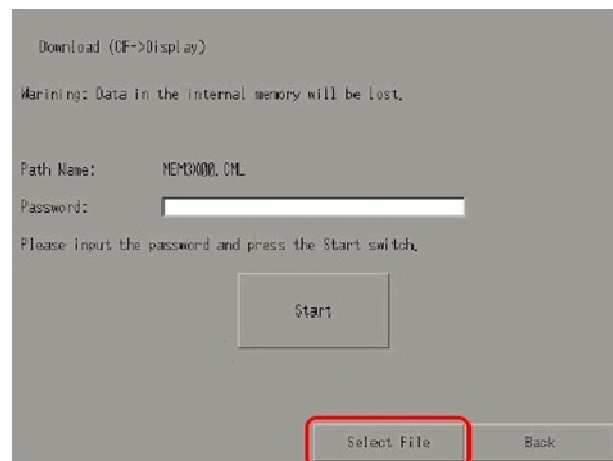
Wählen Sie die gewünschte Datei

Drücken Sie Enter.

Drücken Sie Start.

Box mit dem Text "Do you want to download the data?" wird geöffnet. Drücken Sie Yes.

Daten sind im Computer gespeichert



Download-Programm von USB-Stick

Ein neues Programm speichern

Wenn Daten gespeichert werden, drücken

Sie: Back/Back/Exit.

Box mit der Meldung "Are you sure to restart the System?" wird geöffnet. Drücken Sie Yes

Sie erhalten nun dieses Menü

Siehe Manual:

Menü / Setup / Raum



The screenshot shows a blue background with white text. At the top, the word 'Setup' is written in a bold, sans-serif font. Below it, a table titled 'Raumdata' is displayed. The table has two columns: the first column contains the labels 'Anlagetyp' and 'Raumtyp angeben', and the second column contains the values '- 00 -'. Below the table is a button labeled 'Daten einlesen'. At the bottom left, there is a red square icon with a white lowercase 'i' and the word 'Info' underneath. At the bottom right, the word 'Unten' is written in a white, sans-serif font.

Raumdata	
Anlagetyp	- 00 -
Raumtyp angeben	- 00 -

Daten einlesen

Info

Unten

Eigene Daten speichern:

Haben Sie Ihre eigenen Einstellungen auf dem USB gespeichert, müssen Sie daran denken, sie jetzt nochmals im Computer zu speichern

Siehe Manual: Menü / File

